

## **Skörd av spannmål, trindsäd och oljeväxter 2005**

### **Preliminära uppgifter för riket**

Production of cereal crops, dried pulses and oilseed crops in 2005  
Preliminary data for the whole country

---

## **I korta drag**

### **Spannmålsskörden minskade under 2005**

Den totala skörden av spannmål beräknas bli uppemot 5,1 miljoner ton i år. Jämfört med 2004 är årets totalskörd åtta procent lägre. Minskningen beror framförallt på att spannmålsarealen minskade med nio procent. Den minskade spannmålsodlingen bedöms vara en effekt av EU:s nya jordbruksreform som för Sveriges del började gälla under 2005 och ogynnsamma väderförhållanden för sådd hösten 2004.

### **Lägsta havreskörden sen 1950-talet**

Odlingen av havre minskade mycket redan under 2004 och minskade därmed under 2005 från en redan låg nivå. Totalsköörden av havre beräknas preliminärt till cirka 750 000 ton, vilket är den lägsta havreskörden sedan 1950-talet.

### **Skörden av raps och rybs kvar på en relativt hög nivå**

Den totala skörden av raps och rybs beräknas uppgå till cirka 200 000 ton, en minskning med 12 procent jämfört med 2004. Här beror minskningen mest på att skörden per hektar är lägre än 2004, som var ett år med rekordhög skördar per hektar. Totalsköörden av raps och rybs ligger dock kvar på en relativt hög nivå om man jämför med åren före 2004. I förhållande till genomsnittet för de fem senaste åren är 2005 års totalskörd 34 procent högre.

### **Oljelinsköörden ökade**

Totalsköörden av oljelin beräknas bli cirka 16 000 ton under 2005, vilket är omkring 4 000 ton mer än 2004. Ökningen beror på att odlingsarealen av oljelin har ökat.

### **Skörden av trindsäd minskade**

Ärter och åkerbönor är de två vanligaste grödorna som ingår i begreppet trindsäd. Skörden av ärter beräknas preliminärt till 66 000 ton, vilket är en minskning med 25 procent jämfört med 2004. Totalsköörden av åkerbönor beräknas till cirka 13 000 ton.



**Statistiska centralbyrån**  
Statistics Sweden

Gerda Ländell, SCB, tfn 019-17 68 07, [gerda.landell@scb.se](mailto:gerda.landell@scb.se)  
Olle Funcke, SCB, tfn 019-17 60 51, [olle.funcke@scb.se](mailto:olle.funcke@scb.se)

Statistiken har producerats av SCB på uppdrag av Jordbruksverket, som ansvarar för officiell statistik inom området.

ISSN 1404-5834 Serie JO – Jordbruk, skogsbruk och fiske. Utgivet den 15 november 2005.  
Tidigare publicering: Se avsnittet Fakta om statistiken.  
Utgivare av Statistiska meddelanden är Svante Öberg, SCB.

## Innehåll

<b>Statistiken med kommentarer</b>	<b>3</b>
<b>Tabeller</b>	<b>7</b>
1. Höstvetete. Skörd 2005. Preliminära uppgifter	7
2. Vårvetete. Skörd 2005. Preliminära uppgifter	7
3. Höstråg. Skörd 2005. Preliminära uppgifter	7
4. Höstkorn. Skörd 2005. Preliminära uppgifter	8
5. Vårkorn. Skörd 2005. Preliminära uppgifter	8
6. Havre. Skörd 2005. Preliminära uppgifter	8
7. Rågvete. Skörd 2005. Preliminära uppgifter	9
8. Blandsäd. Skörd 2005. Preliminära uppgifter	9
9. Ärtor. Skörd 2005. Preliminära uppgifter	9
10. Åkerbönor. Skörd 2005. Preliminära uppgifter	10
11. Höstraps. Skörd 2005. Preliminära uppgifter	10
12. Vårrops. Skörd 2005. Preliminära uppgifter	10
13. Höstrybs. Skörd 2005. Preliminära uppgifter	11
14. Vårrys. Skörd 2005. Preliminära uppgifter	11
15. Oljelin. Skörd 2005. Preliminära uppgifter	11
<b>Fakta om statistiken</b>	<b>12</b>
<b>Detta omfattar statistiken</b>	<b>12</b>
Definitioner och förklaringar	12
<b>Så görs statistiken</b>	<b>13</b>
<b>Statistikens tillförlitlighet</b>	<b>13</b>
<b>Bra att veta</b>	<b>14</b>
Annan statistik	14
<b>In English</b>	<b>16</b>
<b>Summary</b>	<b>16</b>
<b>List of tables</b>	<b>17</b>
<b>List of terms</b>	<b>17</b>

## Statistiken med kommentarer

I detta statistiska meddelande redovisas preliminära uppgifter på riksnivå om 2005 års skörd av spannmål, trindsäd och oljeväxter. Resultaten baseras på en rikstäckande undersökning där cirka 1 000 lantbrukare tillfrågats om skördeutfallet. Preliminära uppgifter för län och produktionsområden kommer att publiceras i mitten av december. Resultaten baseras då på uppgifter från cirka 4 350 lantbrukare. Definitiva resultat för 2005 kommer att redovisas under våren 2006. Under våren 2006 redovisas också resultat avseende ekologisk och konventionell skörd av spannmål, trindsäd och oljeväxter.

### Spannmålskvantiteterna redovisas numera vid 14 procents vattenhalt

Från och med 2004 har standardvattenhalten för redovisning av skördeuppgifter för spannmål ändrats från 15 till 14 procent. Detta har varit ett önskemål från flera av statistikanvändarna.

### Totalskördarna jämfört med genomsnittet för de fem senaste åren

I tablå 1 redovisas preliminära totalskördar för de grödor som ingår i undersökningen. Medelfelet är ett mått på de beräknade resultatens osäkerhet – ju högre medelfel desto osäkrare uppgift. Se vidare under ”Statistikens tillförlitlighet”.

I tablå redovisas även den procentuella skillnaden mellan 2005 års totalskördar och motsvarande genomsnitt för de fem senaste åren. De stora procentuella skillnaderna beror i första hand på att den odlade arealen har ökat eller minskat.

**Tablå 1. Totalskördar 2005. Preliminära uppgifter för riket**

Gröda	Total skörd ton <sup>1)</sup>	Medelfel, procent	Femårsgenomsnitt, ton <sup>1)</sup>	Skillnad, procent
Höstvete	1 958 500	1,0	2 050 000	-4
Vårvete	291 600	1,8	239 200	+22
Höstråg	106 400	2,9	148 000	-28
Höstkorn	32 100	2,8	38 200	-16
Vårkorn	1 554 600	1,9	1 605 000	-3
Havre	746 900	3,1	1 054 400	-29
Rågvete	278 400	1,8	199 600	+39
Blandsäd	91 400	4,5	91 400	0
<b>Spannmål, totalt</b>	<b>5 059 900</b>	<b>1,3</b>	<b>5 425 680</b>	<b>-7</b>
Ärter	66 000	2,4	79 000	-16
Åkerbönor	13 400	8,7	-	-
Höstraps	115 400	1,6	85 800	+35
Vårtraps	72 700	1,6	45 900	+58
Vårrybs	8 400	2,1	14 900	-43
<b>Raps/rybs, totalt<sup>2)</sup></b>	<b>199 200</b>	<b>1,7</b>	<b>148 700</b>	<b>+34</b>
Oljelin	16 100	2,4	7 000	+129

1) Vattenhalt: 14,0 procent för spannmål, 15,0 procent för trindsäd och 9,0 procent för oljeväxter

2) Innefattar även skörd av höstrybs

### Hektarskördarna jämfört med genomsnittet för de fem senaste åren och normskördarna

I tablå 2 redovisas preliminära hektarskördar för 2005, samt femårsgenomsnitt och normskörd för de aktuella grödorna. Normskördarna är beräknade utifrån en

tidsserie av tidigare års hektarskördar och en trendfaktor. Se vidare under ”Bra att veta”. Högt medelfel innebär att uppgiften är osäker.

**Tablå 2. Hektarskördar 2005. Preliminära uppgifter för riket**

Gröda	Hektarskörd, kg/hektar <sup>1)</sup>	Medelfel, procent	Femårsgenomsnitt, kg/hektar <sup>1)</sup>	Normskörd, kg/hektar <sup>1)</sup>
Höstvete	6 610	1,0	6 030	6 196
Vårvete	4 910	1,8	4 840	5 282
Höstråg	4 960	2,9	5 240	5 567
Höstkorn	5 860	2,8	5 150	-
Vårkorn	4 220	1,7	4 160	4 248
Havre	3 940	2,5	3 910	3 880
Rågvete	5 520	1,7	4 830	-
Blandsäd	3 490	2,6	3 450	-
Ärter	2 720	2,4	3 040	-
Åkerbönor	2 360	5,5	-	-
Höstraps	3 260	1,6	3 110	2 887
Vårraps	1 900	1,6	2 050	2 141
Vårrybs	1 210	1,8	1 530	1 596
Oljelin	1 650	2,4	1 420	-

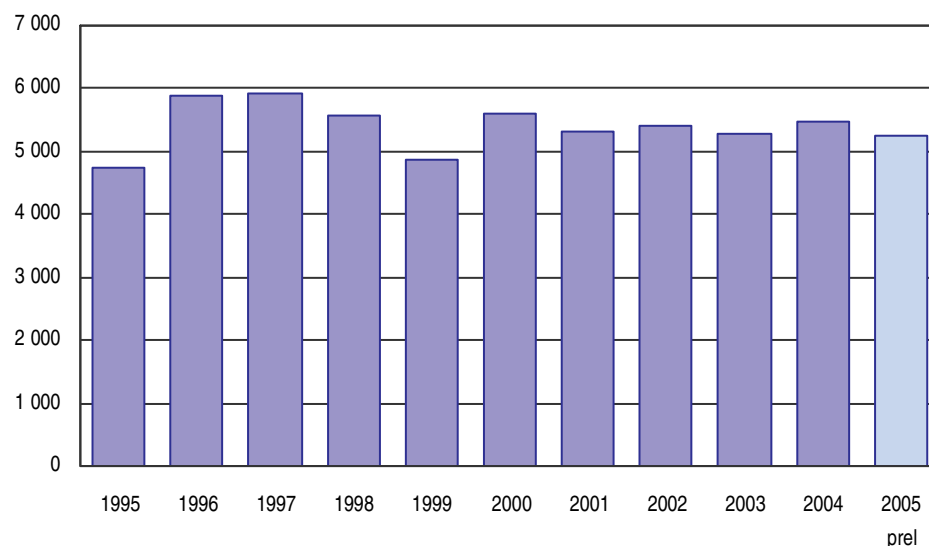
1) Vattenhalt: 14,0 procent för spannmål, 15,0 procent för trindsäd och 9,0 procent för oljevaxter

### Totalskörden av spannmål är åtta procent lägre än 2004

Totalt för riket beräknas spannmålsskörden preliminärt till nära 5,1 miljoner ton. Det är åtta procent mindre än totalskörden för 2004 och sju procent mindre än genomsnittet för de fem senaste åren. I diagram 1 redovisas hur den totala spannmålsskörden har varierat under de senaste åren.

**Diagram 1. Spannmål. Totalskördar 1995-2005**

Tusentals ton



Vattenhalt 14,0 procent.

Odlingen av spannmål har minskat med nio procent sedan 2004, vilket i sin tur har lett till minskad totalskörd. Arealen med höstsådda spannmålsgrödor minskade något mer än de vårsådda. Eftersom de höstsådda grödorna överlag ger högre skörd per hektar än de vårsådda bidrar även den ändrade fördelningen mellan grödorna till minskad total spannmålsskörd.

Arealminskningen kan vara en följd av de förändringar av EU:s system för direktstöd som infördes under 2005, och som innebär en övergång från arealstöd till gårdsstöd. En annan bidragande faktor kan vara ogynnsamma väderförhållanden för sådd hösten 2004.

Totalskörden av höstvetete uppgår till cirka 2,0 miljoner ton vilket motsvarar 39 procent av den totala spannmålsskörden. Arealen höstvetete minskade med 15 procent jämfört med 2004 och totalskörden minskade med 9 procent.

Även vårkorn visar minskad areal och minskad totalskörd, både jämfört med femårsgenomsnittet och jämfört med föregående år.

Odlingen av havre minskade med 16 procent jämfört med 2004. Havrearealen hade minskat mycket redan under 2004 och minskade därmed under 2005 från en redan låg nivå. Totalskörden av havre beräknas preliminärt till cirka 750 000 ton, vilket är den lägsta havreskörden sedan 1950-talet.

Totalskörden av blandsäd beräknas bli cirka 91 000 ton. De redovisade skördeuppgifterna för blandsäd innefattar stråsädesblandningar och stråsäd/baljväxtblandningar. Arealer som skördats som grönfoder har frånräknats.

Hektarskörden av höstvetete beräknas vara 10 procent högre än femårsgenomsnittet och 7 procent högre än normskörden. Hektarskördarna av vårkorn och havre är i nivå med femårsgenomsnittet och är även nära dessa gröders normskörd.

### Ärtskörden minskade med 25 procent

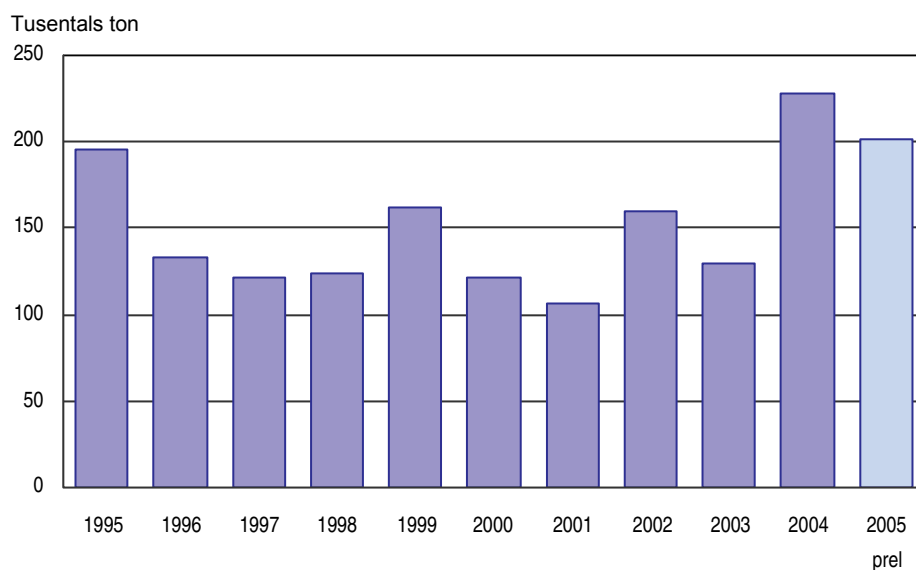
Den totala ärtskörden blir 66 000 ton enligt denna preliminära beräkning. Det motsvarar en minskning med 25 procent jämfört med 2004. Skörden per hektar beräknas vara 18 procent lägre än förra årets hektarskörd och 11 procent lägre än femårsgenomsnittet.

Åkerbönor uppvisar en totalskörd på drygt 13 000 ton och en hektarskörd på cirka 2 400 kilo per hektar.

### Skörden av raps och rybs minskade med 12 procent

Totalskörden av raps och rybs beräknas bli cirka 200 000 ton. Det är 12 procent mindre än förra året men 34 procent mer än genomsnittet för de fem senaste åren. Odlingen av raps och rybs minskade med två procent under 2005 jämfört med 2004. Under 2004 var odlingen av raps och rybs dock den största sedan år 1995, så arealminskningen under 2005 skedde från en relativt hög nivå. I diagram 2 redovisas hur den totala raps- och rybsskörden har varierat under de senaste åren.

**Diagram 2. Raps och rybs. Totalskördar 1995-2005**



Vattenhalt 9,0 procent.

Hektarskörden av höstraps är fem procent lägre än ifjol men sju procent högre än femårsgenomsnittet. Vårrops och vårrybs visar hektarskörden som är lägre än förra årets skörd, femårsgenomsnitt och även normskörd.

#### **Totalskörden av oljelin ökade med 39 procent**

Den totala skörden av oljelin beräknas till cirka 16 000 ton. Avkastningen per hektar är 18 procent lägre än ifjol men en arealökning på 70 procent medför att totalskörden ökat med 39 procent jämfört med år 2004.

#### **Något mindre obärgade arealer under 2005 än under 2004**

Höstvädret var gynnsamt vilket underlättade skördearbetet och medförde låg andel obärgad areal. Preliminärt beräknas cirka 0,7 procent av spannmålsarealen vara obärgad. Av ärtarealen och av raps- och rybsarealen beräknas omkring 1 procent av arealen vara obärgad. Det är överlag något mindre obärgade arealer än föregående år.

#### **Kommentarer till tabellerna**

Dessa preliminära resultat redovisas endast på riksnivå. I tabellerna redovisas antal företag som varit underlag för beräkningarna, bärgad skörd per hektar, medelfel för hektarskörd, grödareal, total skörd samt medelfel för den totala skörden. För jämförelse med tidigare år redovisas också definitiva resultat för de närmast föregående åren. Förekomst av obärgade arealer gör att hektarskörd och totalskörd blir lägre för den aktuella grödan.

Medelfelet är ett mått på den beräknade skördens osäkerhet. Ju högre medelfelet är desto mer osäker är den aktuella uppgiften. Denna preliminära beräkning för år 2005 baseras på ett mindre antal intervjuer än de definitiva resultaten för åren 2000-2004. Som en följd är medelfelen för uppgifterna avseende 2005 ofta högre än medelfelen för motsvarande uppgifter gällande 2000-2004. Se vidare under rubriken "Statistikens tillförlitlighet".

För att undvika redovisning av alltför osäkra resultat krävs att redovisad hektarskörd grundar sig på minst 20 företag. Vid färre företag ersätts skördeuppgiften i tabellen med två prickar (..).

Grödarealerna baseras på den preliminära statistiken om jordbruksmarkens användning som publicerades i juni (JO 10 SM 0502) och som grundar sig på uppgifter från Jordbruksverkets administrativa register för arealbaserade stöd. De grödarealer som redovisas i föreliggande statistiska meddelande har dock minskats med arealer skördade som grönfoder. Se vidare under avsnittet "Så görs statistiken".

## Tabeller

### 1. Höstvetete. Skörd 2005. Preliminära uppgifter Hektarskörd, areal och totalskörd

1. Winter wheat. Harvest in 2005. Preliminary data  
Yield per hectare, crop area and total production

Riket	Antal företag <sup>1)</sup>	Hektar- skörd, kg/ha	Medel- fel, procent	Areal, hektar <sup>3)</sup>	Total skörd, ton	Medel- fel, procent
2005	528	6 610	1,0	296 120	1 958 500	1,0
2004 <sup>2)</sup>	2 390	6 180	0,5	349 700	2 159 400	0,5
2003	2 424	5 560	0,7	363 910	2 025 400	0,7
2002	2 275	6 400	0,5	285 060	1 823 200	0,5
2001	2 415	5 970	0,7	354 040	2 112 800	0,7
2000	2 510	6 030	0,6	353 020	2 129 400	0,6

Vattenhalt 14,0 procent.

1) Antal jordbruksföretag som ingår i beräkningarna. Där antalet understiger 20 utelämnas resultaten (...).

2) För åren 2000-2004 redovisas definitiv bärgad skörd.

3) Areal skördad som grönfoder ingår ej.

### 2. Vårvetete. Skörd 2005. Preliminära uppgifter Hektarskörd, areal och totalskörd

2. Spring wheat. Harvest in 2005. Preliminary data  
Yield per hectare, crop area and total production

Riket	Antal företag <sup>1)</sup>	Hektar- skörd, kg/ha	Medel- fel, procent	Areal, hektar <sup>3)</sup>	Total skörd, ton	Medel- fel, procent
2005	228	4 910	1,8	59 430	291 600	1,8
2004 <sup>2)</sup>	960	4 740	0,9	53 400	252 900	0,9
2003	897	4 900	0,6	47 080	230 800	0,7
2002	1 081	4 900	0,7	54 080	264 900	0,7
2001	873	4 600	1,0	44 530	204 700	1,0
2000	857	5 040	1,4	48 150	242 500	1,4

Vattenhalt 14,0 procent.

1) Antal jordbruksföretag som ingår i beräkningarna. Där antalet understiger 20 utelämnas resultaten (...).

2) För åren 2000-2004 redovisas definitiv bärgad skörd.

3) Areal skördad som grönfoder ingår ej.

### 3. Höstråg. Skörd 2005. Preliminära uppgifter Hektarskörd, areal och totalskörd

3. Winter rye. Harvest in 2005. Preliminary data  
Yield per hectare, crop area and total production

Riket	Antal företag <sup>1)</sup>	Hektar- skörd, kg/ha	Medel- fel, procent	Areal, hektar <sup>3)</sup>	Total skörd, ton	Medel- fel, procent
2005	101	4 960	2,9	21 450	106 400	2,9
2004 <sup>2)</sup>	549	5 510	1,1	24 220	133 400	1,2
2003	610	4 860	1,2	24 030	116 700	1,4
2002	583	5 270	1,1	24 060	126 700	1,3
2001	722	5 210	1,2	34 140	177 900	1,3
2000	670	5 370	1,8	34 520	185 100	1,8

Vattenhalt 14,0 procent.

1) Antal jordbruksföretag som ingår i beräkningarna. Där antalet understiger 20 utelämnas resultaten (...).

2) För åren 2000-2004 redovisas definitiv bärgad skörd.

3) Areal skördad som grönfoder ingår ej.

#### 4. Höstkorn. Skörd 2005. Preliminära uppgifter Hektarskörd, areal och totalskörd

4. Winter barley. Harvest in 2005. Preliminary data  
Yield per hectare, crop area and total production

Riket	Antal företag <sup>1)</sup>	Hektar- skörd, kg/ha	Medel- fel, procent	Areal, hektar <sup>3)</sup>	Total skörd, ton	Medel- fel, procent
2005	23	5 860	2,8	5 480	32 100	2,8
2004 <sup>2)</sup>	107	5 610	2,5	5 260	29 500	2,5
2003	142	4 550	2,7	6 300	28 700	2,7
2002	115	5 330	2,2	5 040	26 900	2,2
2001	198	5 210	2,3	8 820	46 000	2,4
2000	228	5 030	2,6	11 940	60 000	2,6

Vattenhalt 14,0 procent.

1) Antal jordbruksföretag som ingår i beräkningarna. Där antalet understiger 20 utelämnas resultaten (...).

2) För åren 2000-2004 redovisas definitiv bärgad skörd.

3) Areal skördad som grönfoder ingår ej.

#### 5. Vårkorn. Skörd 2005. Preliminära uppgifter Hektarskörd, areal och totalskörd

5. Spring barley. Harvest in 2005. Preliminary data  
Yield per hectare, crop area and total production

Riket	Antal företag <sup>1)</sup>	Hektar- skörd, kg/ha	Medel- fel, procent	Areal, hektar <sup>3)</sup>	Total skörd, ton	Medel- fel, procent
2005	691	4 220	1,7	368 650	1 554 600	1,9
2004 <sup>2)</sup>	2 807	4 300	0,7	386 430	1 662 400	0,8
2003	2 747	4 190	0,8	357 770	1 499 700	0,9
2002	2 950	4 290	0,8	403 290	1 730 300	0,9
2001	2 773	4 090	0,9	385 690	1 577 000	0,9
2000	2 872	3 920	0,9	396 790	1 555 400	0,9

Vattenhalt 14,0 procent.

1) Antal jordbruksföretag som ingår i beräkningarna. Där antalet understiger 20 utelämnas resultaten (...).

2) För åren 2000-2004 redovisas definitiv bärgad skörd.

3) Areal skördad som grönfoder ingår ej.

#### 6. Havre. Skörd 2005. Preliminära uppgifter Hektarskörd, areal och totalskörd

6. Oats. Harvest in 2005. Preliminary data  
Yield per hectare, crop area and total production

Riket	Antal företag <sup>1)</sup>	Hektar- skörd, kg/ha	Medel- fel, procent	Areal, hektar <sup>3)</sup>	Total skörd, ton	Medel- fel, procent
2005	499	3 940	2,5	189 810	746 900	3,1
2004 <sup>2)</sup>	2 075	4 120	1,4	224 870	925 300	1,5
2003	2 372	3 960	1,2	274 880	1 089 500	1,3
2002	2 412	4 050	1,2	287 680	1 167 000	1,3
2001	2 249	3 510	1,3	271 620	952 500	1,4
2000	2 413	3 910	1,0	290 820	1 137 700	1,0

Vattenhalt 14,0 procent.

1) Antal jordbruksföretag som ingår i beräkningarna. Där antalet understiger 20 utelämnas resultaten (...).

2) För åren 2000-2004 redovisas definitiv bärgad skörd.

3) Areal skördad som grönfoder ingår ej.



**7. Rågvete. Skörd 2005. Preliminära uppgifter****Hektarskörd, areal och totalskörd**

7. Triticale. Harvest in 2005. Preliminary data

Yield per hectare, crop area and total production

Riket	Antal företag <sup>1)</sup>	Hektar- skörd, kg/ha	Medel- fel, procent	Areal, hektar <sup>3)</sup>	Total skörd, ton	Medel- fel, procent
2005	234	5 520	1,7	50 450	278 400	1,8
2004 <sup>2)</sup>	973	5 200	0,8	51 920	270 200	0,9
2003	930	4 580	0,9	44 350	202 700	0,9
2002	723	5 480	0,9	30 600	167 400	1,0
2001	821	4 360	1,5	39 600	172 500	1,5
2000	751	4 550	1,3	40 690	185 100	1,3

Vattenhalt 14,0 procent.

1) Antal jordbruksföretag som ingår i beräkningarna. Där antalet understiger 20 utelämnas resultaten (...).

2) För åren 2000-2004 redovisas definitiv bärgad skörd.

3) Areal skördad som grönfoder ingår ej.

**8. Blandsäd. Skörd 2005. Preliminära uppgifter****Hektarskörd, areal och totalskörd**

8. Mixed grain. Harvest in 2005. Preliminary data

Yield per hectare, crop area and total production

Riket	Antal företag <sup>1)</sup>	Hektar- skörd, kg/ha	Medel- fel, procent	Areal, hektar <sup>3)</sup>	Total skörd, ton	Medel- fel, procent
2005	97	3 490	2,6	26 190	91 400	4,5
2004 <sup>2)</sup>	360	3 640	1,8	20 530	74 700	3,2
2003	388	3 470	1,8	27 800	96 500	2,7
2002	420	3 540	1,8	26 010	92 000	3,5
2001	393	3 190	3,3	26 510	84 600	3,3
2000	340	3 430	3,2	31 770	109 000	3,2

Vattenhalt 14,0 procent.

1) Antal jordbruksföretag som ingår i beräkningarna. Där antalet understiger 20 utelämnas resultaten (...).

2) För åren 2000-2004 redovisas definitiv bärgad skörd.

3) Areal skördad som grönfoder ingår ej.

**9. Ärtor. Skörd 2005. Preliminära uppgifter****Hektarskörd, areal och totalskörd**

9. Peas. Harvest in 2005. Preliminary data

Yield per hectare, crop area and total production

Riket	Antal företag <sup>1)</sup>	Hektar- skörd, kg/ha	Medel- fel, procent	Areal, hektar <sup>3)</sup>	Total skörd, ton	Medel- fel, procent
2005	169	2 720	2,4	24 260	66 000	2,4
2004 <sup>2)</sup>	800	3 300	1,1	26 640	88 000	1,2
2003	773	3 270	2,2	24 160	79 100	2,2
2002	934	3 130	1,2	26 990	84 400	1,4
2001	933	2 860	1,3	26 650	76 300	1,4
2000	708	2 660	2,2	25 390	67 400	2,2

Vattenhalt 14,0 procent.

1) Antal jordbruksföretag som ingår i beräkningarna. Där antalet understiger 20 utelämnas resultaten (...).

2) För åren 2000-2004 redovisas definitiv bärgad skörd.

3) Areal skördad som grönfoder ingår ej.

**10. Åkerbönor. Skörd 2005. Preliminära uppgifter****Hektarskörd, areal och totalskörd**

10. Field beans. Harvest in 2005. Preliminary data

Yield per hectare, crop area and total production

Riket	Antal företag <sup>1)</sup>	Hektar- skörd, kg/ha	Medel- fel, procent	Areal, hektar <sup>3)</sup>	Total skörd, ton	Medel- fel, procent
2005	31	2 360	5,5	5 680	13 400	8,7
2004 <sup>2)</sup>	101	2 260	4,0	5 510	12 400	4,0

Vattenhalt 15,0 procent.

1) Antal jordbruksföretag som ingår i beräkningarna. Där antalet understiger 20 utelämnas resultaten (...).

2) För år 2004 redovisas definitiv bärgad skörd.

3) Areal skördad som grönfoder ingår ej.

**11. Höstraps. Skörd 2005. Preliminära uppgifter****Hektarskörd, areal och totalskörd**

11. Winter rape. Harvest in 2005. Preliminary data

Yield per hectare, crop area and total production

Riket	Antal företag <sup>1)</sup>	Hektar- skörd, kg/ha	Medel- fel, procent	Areal, hektar	Total skörd, ton	Medel- fel, procent
2005	196	3 260	1,6	35 470	115 400	1,6
2004 <sup>2)</sup>	817	3 430	0,7	37 490	128 600	0,7
2003	562	2 860	0,8	23 350	66 700	0,8
2002	751	2 910	0,8	31 220	90 900	0,8
2001	542	3 100	0,8	19 900	61 700	0,8
2000	534	3 250	2,2	24 870	80 900	2,2

Vattenhalt 9,0 procent.

1) Antal jordbruksföretag som ingår i beräkningarna. Där antalet understiger 20 utelämnas resultaten (...).

2) För år 2004 redovisas definitiv bärgad skörd.

**12. Vårrops. Skörd 2005. Preliminära uppgifter****Hektarskörd, areal och totalskörd**

12. Spring rape. Harvest in 2005. Preliminary data

Yield per hectare, crop area and total production

Riket	Antal företag <sup>1)</sup>	Hektar- skörd, kg/ha	Medel- fel, procent	Areal, hektar <sup>3)</sup>	Total skörd, ton	Medel- fel, procent
2005	226	1 900	1,6	38 360	72 700	1,6
2004 <sup>2)</sup>	814	2 240	0,6	36 690	82 300	0,6
2003	723	1 920	0,8	26 670	51 100	0,8
2002	630	2 110	0,9	21 900	46 300	0,9
2001	410	1 980	1,3	13 590	26 900	1,3
2000	315	2 010	2,4	11 520	23 100	2,4

Vattenhalt 15,0 procent.

1) Antal jordbruksföretag som ingår i beräkningarna. Där antalet understiger 20 utelämnas resultaten (...).

2) För år 2004 redovisas definitiv bärgad skörd.

3) Areal skördad som grönfoder ingår ej.

**13. Höstrybs. Skörd 2005. Preliminära uppgifter****Hektarskörd, areal och totalskörd**

13. Winter turnip rape. Harvest in 2005. Preliminary data

Yield per hectare, crop area and total production

Riket	Antal företag <sup>1)</sup>	Hektar- skörd, kg/ha	Medel- fel, procent	Areal, hektar <sup>3)</sup>	Total skörd, ton	Medel- fel, procent
2005	8	..	..	1 470	..	..
2004 <sup>2)</sup>	42	2 230	2,1	1 240	2 800	2,1
2003	28	1 490	5,3	820	1 200	5,3
2002	74	1 760	2,3	1 900	3 300	2,3
2001	40	1 460	7,7	860	1 200	7,7
2000	52	1 750	7,7	1 400	2 400	7,7

Vattenhalt 15,0 procent.

1) Antal jordbruksföretag som ingår i beräkningarna. Där antalet understiger 20 utelämnas resultaten (...).

2) För år 2004 redovisas definitivt bärgad skörd.

3) Areal skördad som grönfoder ingår ej.

**14. Vårtrybs. Skörd 2005. Preliminära uppgifter****Hektarskörd, areal och totalskörd**

14. Spring turnip rape. Harvest in 2005. Preliminary data

Yield per hectare, crop area and total production

Riket	Antal företag <sup>1)</sup>	Hektar- skörd, kg/ha	Medel- fel, procent	Areal, hektar <sup>3)</sup>	Total skörd, ton	Medel- fel, procent
2005	37	1 210	1,8	6 910	8 400	2,1
2004 <sup>2)</sup>	221	1 660	2,0	8 320	13 800	2,0
2003	242	1 360	1,5	7 730	10 500	1,5
2002	324	1 510	1,5	12 410	18 700	1,5
2001	331	1 550	2,1	10 420	16 200	2,1
2000	235	1 550	2,4	9 790	15 100	2,4

Vattenhalt 15,0 procent.

1) Antal jordbruksföretag som ingår i beräkningarna. Där antalet understiger 20 utelämnas resultaten (...).

2) För år 2004 redovisas definitivt bärgad skörd.

3) Areal skördad som grönfoder ingår ej.

**15. Oljelin. Skörd 2005. Preliminära uppgifter****Hektarskörd, areal och totalskörd**

15. Oil flax. Harvest in 2005. Preliminary data

Yield per hectare, crop area and total production

Riket	Antal företag <sup>1)</sup>	Hektar- skörd, kg/ha	Medel- fel, procent	Areal, hektar <sup>3)</sup>	Total skörd, ton	Medel- fel, procent
2005	47	1 650	2,4	9 770	16 100	2,4
2004 <sup>2)</sup>	145	2 020	1,5	5 740	11 600	1,5
2003	109	1 850	2,5	3 710	6 900	2,5
2002	88	1 700	3,1	3 080	5 200	3,2
2001	141	780	7,0	4 260	3 300	7,2
2000	250	770	12,3	10 310	7 900	12,3

Vattenhalt 15,0 procent.

1) Antal jordbruksföretag som ingår i beräkningarna. Där antalet understiger 20 utelämnas resultaten (...).

2) För år 2004 redovisas definitivt bärgad skörd.

3) Areal skördad som grönfoder ingår ej.

## Fakta om statistiken

---

Sedan lång tid tillbaka har i Sverige varje år uppskattningar av skördar inom jordbruket redovisats. Skördeuppskattningar enligt den s.k. objektiva metoden infördes i början av 1960-talet, genomfördes av SCB och utformades då främst för skördeskadeskyddets behov av statistik som beräkningsunderlag. Därigenom uppfylldes i huvudsak även andra behov av skördestatistik. Det statliga skördeskadeskyddet upphörde efter 1987 års skörd då ansvaret övertogs av Lantbrukarnas riksförbund (LRF). När även detta skydd avvecklades 1995 åtog sig staten ett övergripande ansvar för skördeskador av naturkatastrofkaraktär.

Under andra hälften av 1990-talet förändrades undersökningsmetoderna och den s.k. objektiva metoden med provtagningar i fält upphörde. För spannmål, trindsäd och oljeväxter baseras skördestatistiken fr.o.m. 1998 på insamling av uppgifter från jordbrukarna.

Denna statistik är delvis EU-reglerad då vissa uppgifter om skördar ska redovisas till EU enligt Rådets förordning (EEG) nr 837/90 av den 26 mars 1990 om medlemsstaternas rapportering om spannmålsproduktion och Rådets förordning (EEG) nr 959/93 av den 5 april 1993 om medlemsstaternas statistiska rapportering om andra grödor än spannmål.

### Detta omfattar statistiken

#### Definitioner och förklaringar

Den population, som den preliminära skördestatistiken ska belysa, utgörs av jordbruksföretag med odling av spannmål, trindsäd eller oljeväxter under 2005 och som detta år brukade mer än 2,0 ha åkermark. Statistiken bygger på uppgifter i Jordbruksverkets administrativa register för arealbaserade stöd.

Skördestatistiken baseras på urvalsundersökningar med jordbruksföretag som undersökningsenheter. Med jordbruksföretag avses en inom jordbruk, husdjurskötsel eller trädgårdsodling bedriven verksamhet under en och samma driftsledning.

För riket totalt redovisas i detta statistiska meddelande följande huvudvariabler:

- Odlad areal (hektar)
- Totalskörd (ton)
- Hektarskörd (kg/ha)

När hektarskörden beräknas ingår eventuell obärgad areal i skattningen. Stora obärgade arealer sänker därmed den skattade hektarskörden. Ingen beräkning av hektarskörd för skördad areal görs.

Uppgifter redovisas för grödorna höstvetete, vårvete, råg, vårkorn, havre, rågvete, blandsäd till mognad, ärter till mognad, åkerbönor till mognad, höstraps, vårraps, vårrybs och oljelin.

I grödgruppen trindsäd ingår ärter och åkerbönor för skörd av mogen gröda. Med trindsäd menas baljväxter som odlas för frönas skull till mogen skörd. Med ärter avses kokärter och foderärter (ej konservärter). Med blandsäd avses stråsädesblandningar och stråsäd/baljväxtblandningar för skörd av mogen gröda. Med grönfoder avses skörd av hela växten som grovfoder.

## Så görs statistiken

Som urvalsram används Jordbruksverkets administrativa register för arealbaseade stöd. Urvalet drogs bland de jordbruksföretag som år 2005 brukade mer än 5 hektar åker.

Datainsamlingen sker genom att jordbrukarna lämnar sina skördeuppgifter på en särskild Internetsida eller genom telefonintervjuer utförda av SCB:s intervjuare. Efter avslutad skörd får uttagna jordbruksföretag ett brev med ett personligt lösenord till en egen Internetsida. Jordbrukare som inte svarar via Internet kontaktas per telefon.

Från varje jordbruksföretag samlas information in om total bärgad kvantitet av varje gröda och dess vattenhalt. För spannmål omräknas de uppgivna kvantiteterna till 14,0 procents vattenhalt. För trindsäd görs omräkning till 15 procents vattenhalt och för oljeväxter till 9,0 procent.

Med ledning av varje företags redovisade grödarealer beräknas företagets hektarskörd för varje gröda. Arealuppgifterna är i regel desamma som lantbrukaren lämnat i sin ansökan om arealersättning tidigare under året. På basis av skattade hektarskördar per redovisningsområde och aktuella grödarealer beräknas totala skördar. Vid den preliminära beräkningen av totalskördar används preliminära grödarealer från det statistiska meddelandet om jordbruksmarkens användning 2005, vilket baseras på stödansökningar. De grödarealer som redovisas i föreliggande statistiska meddelande har dock minskats med arealer skördade som grönfoder.

## Statistikens tillförlitlighet

I dessa undersökningar kan det förekomma urvalsfel, bortfallsfel, täckningsfel, mätfel och bearbetningsfel. Av dessa fel torde i första hand urvalsfelen, men till viss del även mätfelen, påverka tillförlitligheten i statistiken. Tillförlitligheten redovisas kvantitativt enbart genom precisionen (relativa medelfelet) i skattningarna, som främst avspeglar urvalsfel och effekten av andra slumpmässiga fel, däremot inte systematiska fel såsom bortfallsfel eller mätfel.

### Medelfel

Med hjälp av medelfelet kan ett konfidensintervall beräknas. För t.ex. en skattad hektarskörd på 4 500 kg/ha och ett medelfel på 3,0 procent (dvs. 135 kg/ha) kan man med liten felrisk (5 procent) säga att intervallet  $4\,500 \pm 2 \times 135$  (dvs. 4 230 – 4 770 kg/ha) omfattar den verkliga hektarskörden.

Medelfelet för totalskörden kan vara större än medelfelet för hektarskörden. Anledningen är osäkerhet i arealjusteringen för grödor skördade som grönfoder.

### Bortfall

Bortfallet av jordbruksföretag blev 7,3 procent, varav vägrare 3,9 procent. Bortfallet bedöms inte leda till några systematiska fel.

## Övertäckning och undertäckning

Mellan tidpunkten för urvalsramens upprättande och undersökningstillfället sker förändringar i företagsbeståndet. Nystartade företag utgör undertäckning och företag som upphört eller inte odlar grödan utgör övertäckning. Från och med 2001 års undersökning används årets aktuella uppgifter om jordbruksföretagens arealer som underlag för urvalet. Detta medför att undertäckningen minskats till en marginell nivå. För den preliminära statistiken på riksnivå var övertäckningen 1,1 procent. Över- och undertäckningen bedöms påverka resultaten i mycket liten utsträckning.

Arealer på jordbruksföretag som inte ansöker om arealbaserade stöd, och därmed inte ingår i undersökningen, bedöms för de aktuella undersökningsgrödorna vara av marginell betydelse.

### **Mätning**

Många jordbrukare uppger att det är svårt att bedöma skördens storlek för grödor som används som foder på den egna gården. Även för avsalugrödor kan det vara svårt för jordbrukaren att lämna säkra uppgifter i de fall grödan ännu inte sålts vid intervjutillfället. Uppgiftslämnarfel och eventuella intervjuareffekter kan inte kvantifieras.

### **Bearbetning**

De inkomna uppgifterna granskas och dataregistreras. I samband med detta görs manuella och maskinella kontroller. I vissa fall kan uppgifterna rättas med hjälp av kommentarer som lämnats på blanketterna. I övriga fall tas telefonkontakt med uppgiftslämnarna varvid uppgifterna bekräftas, rättas eller kompletteras. Uppgiftsmaterialet används sedan till de statistiska sammanställningarna. Säkerheten i bearbetningsprocessen bedöms vara god.

## **Bra att veta**

### **Jämförbarhet**

Insamlingsmetoderna för skördestatistiken förändrades under slutet av 1990-talet, varför statistikuppgifterna efter förändringen inte är helt jämförbara med uppgifterna dessförinnan. Jämförbarheten med motsvarande statistik för andra EU-länder bedöms vara god.

Skördestatistik översänds varje år till EU:s statistikkontor Eurostat och publiceras tillsammans med motsvarande statistik för andra EU-länder i Eurostats publikation ”Agricultural statistics. Quarterly bulletin” (ISSN 1607-2308) och Eurostats databas NewCronos.

Den definitiva skördestatistiken finns tillgänglig i Sveriges statistiska databaser. Åtkomst sker via SCB:s webbplats [www.scb.se](http://www.scb.se) och statistikuttag är avgiftsfria.

### **Annan statistik**

Preliminära uppgifter om jordbruksmarkens användning 2005 har redovisats i Statistiska meddelanden JO 10 SM 0502.

Med skördestatistiken för en lång följd av år som underlag beräknar SCB normskördar. Med normskörd menas den skörd som kan förväntas under normala väderbetingelser. Resultaten redovisas i juni varje år i Statistiskt meddelande, senast JO 15 SM 0501. Redovisning sker för skördeområden, län, produktionsområden och riket.

### **Elektronisk publicering**

Detta statistiska meddelande finns kostnadsfritt åtkomligt på Jordbruksverkets webbplats [www.sjv.se](http://www.sjv.se) under Statistik och på SCB:s webbplats [www.scb.se](http://www.scb.se) under Jord- och skogsbruk, fiske.

Statistiska meddelanden inom området jordbruksstatistik trycks fr.o.m. år 2002 inte längre upp för distribution. I stället för att prenumerera på tryckta Statistiska meddelanden finns möjlighet att, vid varje tillfälle som officiell jordbruksstatistik publiceras, utan avgift erhålla ett meddelande om detta per e-post tillsammans med publikationen i pdf-format. De som önskar ingå i denna form av prenumerationservice skall sända en anmälan per e-post till [gunilla.thorsell@sjv.se](mailto:gunilla.thorsell@sjv.se).

Enskilda exemplar av publikationerna kan erhållas som papperskopior till ett pris av 50 kr per exemplar. Dessa kan vid varje enskilt fall beställas av Marjatta Niemi tfn: 036 – 15 59 34, fax: 036 – 34 01 96, post: Jordbruksverket, 551 82 Jönköping, e-post: [marjatta.niemi@sjv.se](mailto:marjatta.niemi@sjv.se).

### **Beskrivning av statistiken**

Mer information om statistiken och dess kvalitet ges i:

Beskrivning av statistiken för skörd av spannmål, trindsäd och oljeväxter 2005.  
Detta dokument finns tillgängligt på SCB:s och Jordbruksverkets webbplatser.

## In English

---

### Summary

This report provides preliminary results for the year 2005 for the yield per hectare and total production of cereal crops, dried pulses and oilseed crops. The results are presented for all of Sweden.

#### Cereals, dried pulses and oilseed crops

Total production of cereal crops for the whole country is estimated at nearly 5.1 million tons. This is eight per cent less than 2004 and seven per cent less than the average for the previous five years.

The total production of winter wheat is estimated at about 2.0 million tons. This is equivalent to about 39 per cent of the total production of cereal crops.

Total production of peas is estimated at 66 000 tons, which is 25 per cent less than the previous year. Field beans is included in the crop yield survey for the second year. The total production of field beans is estimated at about 13 000 tons.

The 2005 harvest of rape and turnip rape is estimated at about 200 000 tons. This is twelve per cent less than 2004 but 34 per cent more than the average for the previous five years. The total production of oil flax is estimated at about 16 000 tons.

Since 1998, statistics on crop yields for cereals, dried pulses and oilseed crops have been based on an interview survey. For the first time in 2005, the farmers can also use Internet as a tool for data delivery to Statistics Sweden.

The sample of the survey of 2005 consists of about 4 350 survey units. The selected farms are a random sample from throughout the country. These preliminary results are based on a subsample of 1 087 survey units. These units receive priority in the survey and in the subsequent data processing at Statistics Sweden. The survey was carried out in October and November. Information was requested for total farm production in tons of these crops and their average moisture content. Yields per hectare at the farm level are calculated by dividing the total production by the crop areas of the farm. The total production was calculated from data on yield per hectare; area statistics were calculated from preliminary data on usage of arable land in 2005. These area data are based on figures from the administrative database for agricultural subsidies. Crop areas cut as green fodder have been excluded.

The tables show the number of observations, yield per hectare in kg, total production in metric tons and crop areas. Standard errors are given for the yield per hectare and total production.



## List of tables

1. Winter wheat. Harvest in 2005. Preliminary data	7
2. Spring wheat. Harvest in 2005. Preliminary data	7
3. Winter rye. Harvest in 2005. Preliminary data	7
4. Winter barley. Harvest in 2005. Preliminary data	8
5. Spring barley. Harvest in 2005. Preliminary data	8
6. Oats. Harvest in 2005. Preliminary data	8
7. Triticale. Harvest in 2005. Preliminary data	9
8. Mixed grain. Harvest in 2005. Preliminary data	9
9. Peas. Harvest in 2005. Preliminary data	9
10. Field beans. Harvest in 2005. Preliminary data	10
11. Winter rape. Harvest in 2005. Preliminary data	10
12. Spring rape. Harvest in 2005. Preliminary data	10
13. Winter turnip rape. Harvest in 2005. Preliminary data	11
14. Spring turnip rape. Harvest in 2005. Preliminary data	11
15. Oil flax. Harvest in 2005. Preliminary data	11

## List of terms

Areal	Area
Blandsäd	Mixed grain
Grönfoder	Green fodder
Havre	Oats
Hektarskörd	Yield per hectare
Hela riket	The whole country
Höstkorn	Winter barley
Höstraps	Winter rape
Höstrybs	Winter turnip rape
Höstråg	Winter rye
Höstvete	Winter wheat
Län	County
Medelfel	Standard error
Obärgad areal	Area not harvested
Oljelin	Oil flax
Oljeväxter	Oilseed crops
Produktionsområde	Production area
Rågvete	Triticale
Spannmål	Cereals
Standardtal	Standard value
Total skörd	Total production
Trindsäd	Dried pulses
Vårrops	Spring rape
Vårrys	Spring turnip rape
Vårvete	Spring wheat
Åkerbönor	Field beans
Ärter	Peas